

StuguVino

Wijnbouw in Duitse Rheinpfalz

De Duitse wijnbouwteelt situeert zich met meer dan 100.000 ha vooral in het midden en het zuidelijker deel van het land. Vooral in de dalen van de Rijn en Moezel tot in het Ahrdal is de wijnbouwconcentratie het hoogst omdat er dankzij de beschutting in de dalen een goed microklimaat heerst. Rheinpfalz is één van de grootste wijngebieden in het midden van Duitsland en ligt ten westen van de Rijn. De Pfalz is een lange strook vanaf Bockenheim tot aan de Franse Elzas. De weg die tussen de wijngaarden doorslingert, noemt men niet voor niets Weinstrasse.

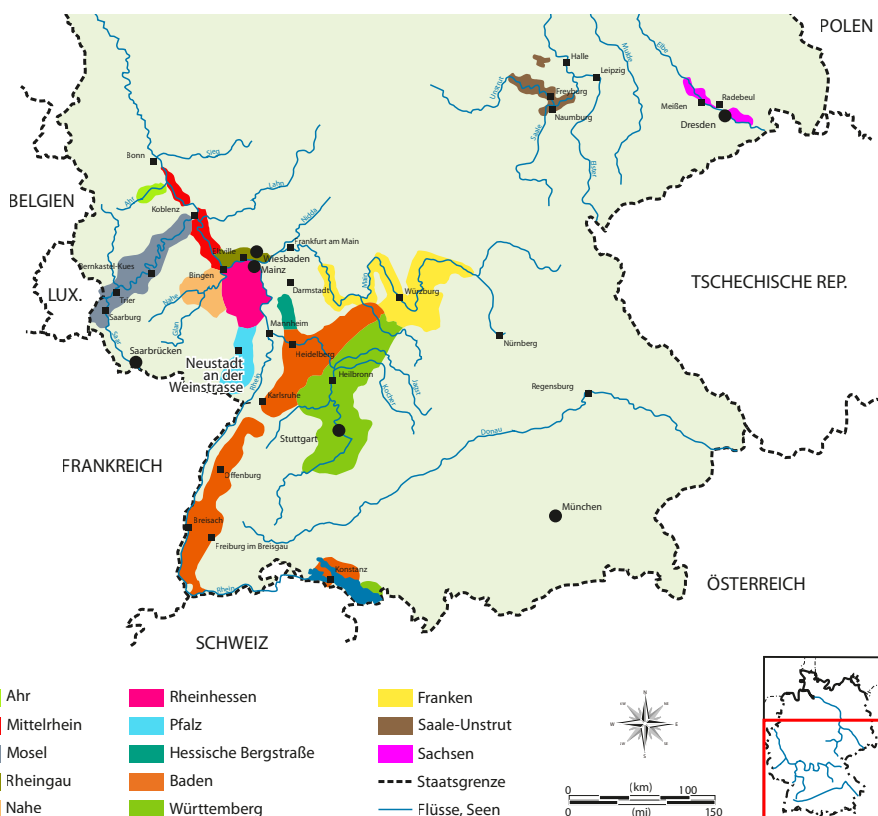


Eddy Leclere
Studiekring Guvelingen

De wijnstreek Pfalz is een groot wijnbouwgebied van meer dan 23.000 hectare en is daarmee een van de grootste producenten van wijn in Duitsland. Met een lengte van 85 kilometer strekt het zich uit langs de Rijn - die oostelijk ligt - tot de Franse grens in het zuiden. De belangrijkste stad in dit gebied is Neustadt an der Weinstrasse. Met meer dan 100 miljoen wijnstokken wordt jaarlijks zo'n 2,5 miljoen hectoliter wijn gemaakt. Daarmee is het de op één na productiefste wijnstreek van het land.

De verhouding wit en rood is hier meer in balans dan in andere delen van Duitsland. Bijna 40 % van de wijngaarden is bestemd voor blauwe druivenrassen. Riesling is nog altijd de grote favoriet. Maar op nummer twee staat de Dornfelder voor frisse rode wijnen. Gevolgd door druivenrassen die niet geheel verrassen: Müller-Thurgau, Grauer Burgunder, Weissburgunder, Auxerrois, Regent, Spätburgunder en Portugieser. Maar de wijnboeren in het zuiden van de Pfalz experimenteren er graag op los met ongebruikelijke rassen voor deze contreien zoals Sangiovese, Chardonnay, Shiraz en Merlot.

Met meer dan 1.800 zonuren per jaar heeft de Pfalz een bijna mediterraan klimaat.



Wijnbouwgebieden in Duitsland.

Klimaat en bodem

De 'Pfalzer wein' wordt verbouwd in de Boven-Rijnse Laagvlakte op 110 tot 150 meter boven de zeespiegel. Met meer dan 1.800 zonuren per jaar heeft de Pfalz een bijna mediterraan klimaat. Omdat de wijngaarden aan de zijde van het Haardtgebergte enigszins beschut in het Rijndal liggen, worden deze grotendeels beschermd tegen koude winden en vorst. In de wintermaanden komt de gemiddelde temperatuur nauwelijks onder het vriespunt.

De bodem bestaat uit mengsels van zand, leem, mergel en klei, maar de verhoudingen zijn telkens anders. In het zuiden zit de meest zware grond met veel klei. Naar het noorden toe wordt de bodem steeds lichter en permeabeler voor water waardoor de wortels droger en sterker worden, dieper wortelen en zo meer mineralen absorberen. Zo komt het dat de zuidelijke wijnstokken hogere opbrengsten in volume hebben, en de noordelijke - tussen Neustadt en Bad Dürkheim - een hogere kwaliteit wijn kunnen leveren.

Druivenrassen en kwaliteit

In de Pfalz zijn 45 witte en 22 blauwe druivenrassen officieel toegestaan. De belangrijkste witte is de Riesling met zo'n 22 % van het gebied. Daarna komt Müller-Thurgau met 10 % en Kerner met 5 %. De Weissburgunder en Grauburgunder maken een opmars. Verder zijn ook belangrijk de Gewürztraminer, Morio-Muscat, Scheurebe en Chardonnay. De Dornfelder wint aan belang met 13 %. Er wordt ook veel witte, rosé en rode sekt gemaakt van grotendeels Schwarzriesling en Spätburgunder druiven.

Halverwege de 20e eeuw was de wijnbouw vooral op kwantiteit gericht. Dit had al snel inferieure kwaliteit en prijsdalingen tot gevolg. Vanaf de jaren '90 is men zich weer op kwaliteit gaan richten. Een aantal - nog zelfstandige - wijnboeren produceren al van oudsher hoge kwaliteitswijnen. Van de ruim 3.500 wijnbouwbedrijven verkoopt bijna de helft zelf hun producten. De rest wordt vermarkt door coöperaties of wijnboer-collectieven. In 2008 werd een kwart van de productie geëxporteerd naar het Verenigd Koninkrijk.

Halverwege de 20e eeuw was de wijnbouw vooral op kwantiteit gericht. Vanaf de jaren '90 is men zich weer op kwaliteit gaan richten.

Bezoek wijngaarden Neustadt

Half september bezochten we wijngaarden rond de Weinstrasse in Neustadt. De oogst was er volop aan de gang. Het ras Dornfelder werd er door een loonwerker machinaal geoogst met een oogstmachine van het merk New Holland. De kost voor dit machinaal oogsten varieert vanaf 6 euro en meer per minuut en zit gemiddeld rond de 400 euro per uur. Die prijs wordt bepaald door de oogsttijd per ha die naargelang de perceelgrootte en -indeling, de rassenverdeling of -versnippering, een halfuur tot 1 uur per ha kan bedragen. Dit perceel werd volledig geoogst omdat alle druiven voldoende suikers bevatten. Er was wel een manuele voorpluk gebeurd voor het verwijderen van door Botrytis en meeldauw aangevaste trossen.



Mechanisch oogsten door een loonwerker is een belangrijke werkdrukverlaging.

Bedrijf Beyer Neustadt

Het bedrijf Beyer in Neustadt is 3 jaar geleden overgenomen door de dochter en schoonzoon. Op een oppervlakte van 20 ha staan vooral de klassieke rassen en 1 tolerant ras, nl. Regent. Het favoriete ras op het bedrijf Beyer is Riesling omdat die de lekkerste wijn geeft. Maar de jonge wijnbouwer gaf aan dat in het onderzoeksprogramma klonen gezocht moeten worden die warmteresistent zijn. 'Want voor Riesling is het zuiden van Duitsland reeds te warm aan het worden en gedijt Riesling beter in een klimaat zoals België aan het krijgen is. De opwarming van de aarde is hier de spelbepalende factor.'

Waarom er niet meer schimmelresistente rassen of 'PiWi's' (PilzWiederständig) aangeplant zijn op het bedrijf heeft niet zo zeer met de mogelijkheden van deze nieuwe druivenrassen te maken, maar wel met de bekendheid. De klanten kennen die rassen nog niet en dan krijgt men de wijn niet verkocht.

Belangrijke gespreksitems onder de wijnbouwers daar zijn zeker de grondprijzen. De laatste jaren zijn die sterk gestegen tot 12,5 euro/m² en meer naargelang de ligging. Het afgelopen jaar was ook de vorstschade een actueel thema. Vooral op de hoger gelegen percelen en de vroege rassen was veel schade. Het inzetten van helikopters heeft er blijkbaar - in tegenstelling tot in onze regio's - in het hardfruit wel gewerkt.

Coöperatie Weinbiet in Mussbach bij Neustadt

De helft van de productie in dit gebied wordt via coöperaties verwerkt en verhandeld. Al die collectieven zijn verenigd in een organisatie Bundesverein Genossenschaften, maar ieder heeft zijn eigenheid met zijn bedrijfsstructuur en -grootte.



Het transport verloopt in kleine kipwagens.

Weinbiet telt 320 ha wijngaarden met een productie van 8 miljoen liter per jaar. De coöperatie koopt alle druiven en verwerkt ze tot wijn en doet ook de verkoop. Na het aanleveren van de oogst wordt de tweede fase van de wijnbouwteelt, nl. het maken van de wijn, volledig overgelaten aan de coöperatie. De oogst wordt met kleine kipwagens naar de coöperatie gebracht. Bij de aanneming van het product worden de wagens gelost in een opvangkuil. Een spiraalschroef zorgt voor het transport naar de kneuzer en de pers. Tijdens het lossen wordt een staal genomen om een vruchtanalyse op 20 parameters te doen. Verkoopdirecteur Andreas Stachel was actief aan het werk om de piekmomenten, zoals de oogst, mee in goede banen te leiden.



Tijdens het lossen worden stalen genomen voor de kwaliteitsbepaling alvorens naar de pers en de tanken te verhuizen.



In de coöperatie Weinbiet gebeurt het ontvangen van de oogst in aanwezigheid van vele toeristen.

Opvallend was de grote thuis- of winkelverkoop die werd gekoppeld aan een goed georganiseerde toeristische acti-

viteit met rondleidingen en degustaties. Het aanleveren van de oogst gebeurde in aanwezigheid van de toeristen. Het toerisme rond de wijnbouw is sterk uitgebouwd met de bekende Weinstrasse. Ook de plaatselijke restaurants zijn volledig op dit gebeuren afgestemd en hebben alleen plaatselijke wijnen op de kaart staan.

Financieel resultaat

De productie schommelt rond een gemiddelde van 6.000 tot 6.500 l/ha naargelang de soort wijndruif. Sommige rassen gaan zelfs naar 10.000 l/ha. De uitbetaalprijs wordt bepaald aan de hand van de sap-analyse op basis van 20 parameters. De intrinsieke kwaliteiten zoals de suikers, zuren, vluchtige zuren ... gebeuren o.a met een crapeSCAN. De kwaliteitsbepaling houdt ook rekening met het ras, de ligging van het perceel ...

Naargelang het resultaat van die 20 parameters komen de druiven in 4 categorieën terecht met ieder een eigen uitbetaalprijs. Het bedrijf Beyer kreeg tussen de 60 cent en 2,8 euro, of een gemiddelde van 1,8 euro per kg druiven uitbetaald over heel het bedrijf. Een gemiddelde productie aan een gemiddelde prijs betekent een bruto-opbrengst van 10 ton \times 1,8 euro/kg of 18.000 euro/ha voor een aanplanting in volle opbrengst. Volgens de jonge bedrijfsleider vallen de kosten tot en met de oogst nog mee. Veel werkzaamheden zoals de oogst, gedeeltelijke wintersnoei en de zomersnoei, gebeuren machinaal al of niet in loondienstverband. De gewasbescherming gebeurt in eigen beheer. De handenarbeid beperkt zich dan nog tot de voorjaarswerkzaamheden voor het leiden van de ranken en - naargelang het seizoen - de vooroogst van minder kwalitatieve trossen.

Kopiëren naar België?

Kan deze teeltwijze alsook de verwerkings- en handelingswijze naar Belgische contreien gekopieerd worden? Verdere onderzoeken en studies aangaande rassen, plant- en teeltsystemen en afzetstructuren, gekoppeld aan toeristische activiteiten, moeten hierin spoedig antwoorden brengen. ■